



# — RAPPORT D'ACTIVITÉ 2019 —

**CAUE 82**





# SOMMAIRE

- 3 ■ Qu'est ce qu'un CAUE ?
- 4 ■ Rapport moral
- 6 ■ Mission de Conseil
- 10 ■ Mission d'Information et de communication
- 11 ■ Mission de Sensibilisation
- 16 ■ Mission Espace Info Énergie
- 19 ■ Réseau CAUE et partenariat
- 21 ■ Vie du CAUE



# — QU'EST-CE QU'UN CAUE ?

Le CAUE (Conseil d'Architecture, d'Urbanisme et de l'Environnement) est une association investie d'une mission d'intérêt public, née de la loi sur l'architecture du 3 janvier 1977. Le CAUE a pour objectif de promouvoir la qualité de l'architecture, de l'urbanisme et de l'environnement dans le territoire départemental. Le CAUE est créé à l'initiative des responsables locaux et présidé par un élu local. Sa gouvernance, par la composition de son conseil d'administration, en fait un organe de concertation entre les acteurs impliqués dans l'usage, la production et la gestion de l'espace rural et urbain.

Centre de ressources, lieu de rencontres, d'échanges et de diffusion culturelle, le CAUE apporte une aide à la décision. Son conseil est accessible à un public varié : particulier, élu, professionnel, enseignant... Il intervient à toutes les échelles, de la parcelle au grand territoire.

Conseiller, former et informer/sensibiliser constituent les missions d'intérêt public du CAUE. Tout acte d'aménagement - depuis le document de planification territoriale jusqu'à la construction d'une maison - est créateur d'un cadre de vie qui s'impose à tous. À tous les niveaux et à tous les stades de l'élaboration de ce cadre de vie, le CAUE promeut la qualité. Il intervient en aidant chaque acteur à assumer ses responsabilités. Toute son action est donc sous-tendue par une approche pédagogique.

*"La création architecturale, la qualité des constructions, leur insertion harmonieuse dans le milieu environnant, le respect des paysages naturels ou urbains ainsi que du patrimoine sont d'intérêt public".* **Loi sur l'architecture du 3 janvier 1977**





**Colette JALAISE**

Présidente du CAUE 82  
Vice-Présidente du Conseil départemental  
Adjointe au Maire de Lafrançaise

L'année 2019 a permis au CAUE de poursuivre ses missions de base à savoir le **Conseil**, la **Sensibilisation** la **Formation** et l'**Information**. Le CAUE s'adresse à plusieurs publics : les **habitants**, les **élus** et le **jeune public**.

Le **conseil aux particuliers, mission fondatrice des CAUE, se stabilise** (150 en 2018 et 128 en 2019). Cette mission est un enjeu important qui doit permettre à chaque pétitionnaire de rencontrer un architecte et/ou un paysagiste qui l'orientera dans ses choix afin d'assurer une meilleure qualité architecturale et paysagère de son projet.

Les habitants de Tarn-et-Garonne ont la possibilité de bénéficier des **conseils de l'Espace Info Énergie (EIE)**, acteur du réseau FAIRE, liés aux économies d'énergie et aux aides qui lui sont allouées. **Les contacts dans ce domaine ont augmenté en 2019**, résultat d'une campagne de publicité nationale très commerciale (isolation à 1 euro). Le nombre de contacts en 2019 est de 1 285 dont 304 rendez-vous à l'EIE. **Le CAUE-EIE a mis en place des rendez-vous délocalisés dans 4 Maisons de Services au Public (MSAP)**, qui commencent à porter ses fruits.

Le **conseil aux collectivités peine à se stabiliser**. Le nombre de conseils est passé de 61 à 58. Ceci résulte du partenariat avec Tarn et Garonne Conseils Collectivités et l'accompagnement de la politique régionale «bourg centre». Le nombre de sollicitations en ce qui concerne les Communautés de Communes et les PETR sont stables.

La **mission de sensibilisation, auprès de ces publics se renforce**.

Pour le **jeune public**, l'action pédagogique permet de travailler avec un nombre de classes autour de 25 entre la maternelle et le collège tout au long de l'année scolaire. **L'action intitulée «Les Enfants du patrimoine» a, de nouveau, généré de l'enthousiasme** puisque 34 animations avec 27 partenaires culturels ont été mobilisés et ainsi permis à plus de 49 classes de participer à ce rendez-vous. Ceci constitue une augmentation non négligeable par rapport à 2018.

La **sensibilisation auprès des élus s'est traduite par l'organisation d'une conférence** (le 11 décembre 2019 à Sainte Juliette), en partenariat avec l'Association, des maires, dont le thème était « Aménager les espaces publics des communes rurales – faire évoluer notre cadre de vie ». La fréquentation et l'intérêt portés par le sujet étaient au rendez-vous (35 personnes). Le thème, posait la question de l'**embellissement des villes et villages**.

La mise en place d'un **rendez-vous trimestriel intitulé «Café climat»** avec le conseil énergie du CAUE permet de sensibiliser le grand public sur les éco-gestes, donner l'information sur les économies d'énergie et de créer les conditions pour échanger autour d'un débat. Les réponses aux questions que les habitants se posent sur ce sujet peuvent potentiellement être relayées par un rendez-vous au CAUE-EIE.

Les deux périodes phares de l'année sont le **Mois de l'architecture en mai /juin** et les **Journées Nationales de l'Architecture en octobre** (16,17,18). Le CAUE a organisé l'exposition des élèves (Ose Art Citoyen) et une visite commentée dans le quartier du port canal à Montauban en juin.

En octobre, **la DRAC a choisi le Tarn-et-Garonne et le centre d'art contemporain de la cuisine à Négrepelisse pour le démarrage des JNA** au niveau régional et inauguré la deuxième édition du festival «Les Pierres sauvages». Le CAUE comme partenaire y a participé. Le thème de 2019 était les **matériaux bio-sourcés (la terre, le bois, le champignon) pour l'architecture**. Des maquettes en terre et champignon réalisées par les enfants de l'école de Négrepelisse ont été présentées lors du festival sous forme d'atelier pédagogique.

La **communication en 2019 a été renforcée par des actions dans la presse et à la radio**. Le CAUE s'est engagé dans la mise en valeur des données avec la création d'un service type **«centre de ressources»** à partir d'un logiciel dédié. **Le site internet et les réseaux sociaux sont investis** par le CAUE. La refonte du site internet organisée au niveau régional est aussi une action importante pour le CAUE 82.

## Le réseau des CAUE d'Occitanie

Le CAUE 82 a participé à plusieurs actions au niveau régional : la réflexion méthodologique sur les bourgs centres, l'élaboration d'un guide STD, la commission formation, paysage et carrières. 2019, a vu l'organisation des journées des équipes dans le Gers. L'occasion pour les nouveaux venus au CAUE de construire le réseau de relation qui permet de construire une mutualisation efficace.

## Le partenariat, riche avec les services de l'État :

- Avec la DDT 82 pour animer les **ateliers du Club de la planification 82** auprès des Communautés de communes et les rencontres techniques des professionnels de l'urbanisme.
- Avec le service de l'UDAP pour accompagner au mieux les collectivités dans leur **approche patrimoniale** de leur territoire.
- Avec les administrations pour contribuer à la **réflexion et aux enjeux départementaux**.
- Avec les services liés à la **pédagogie**, la DDEN 82 en 2019 pour un accompagnement des communes pour l'aménagement des espaces pour un pause méridienne.
- Auprès du grand public avec le **Salon de l'Habitat**.

## L'équipe

L'année 2019 a été riche en événement. Timoté Macherez, Anthony Gontard, Conseillers Espace Info Energie ont quitté le CAUE, respectivement le 19 mars et le 13 septembre 2019. Pour les remplacer, ont été recrutés Vincent Contamin arrivé au CAUE-EIE le 12 août et Noémie Richard le 12 novembre 2019. Depuis des années, le CAUE pensait recruter un ou une paysagiste. Le 5 novembre 2019 Charlotte Barré paysagiste concepteur a été recrutée. Les autres membres de l'équipe sont Sandrine Bastié, Architecte conseillère, Véronique Brigant, Assistante, Sandy Caillat, Chargée de l'information et de la communication, Sandra Gaspard, Architecte conseillère, Christine Lavaud, Secrétaire, Assistante de direction.

Cette assemblée générale est aussi l'occasion de vous présenter le **programme d'actions de 2020**, qui est déjà bien engagé.

**Pour l'année 2020, année d'élection municipale, le CAUE souhaite développer un travail de sensibilisation auprès des nouveaux élus.** Différentes formes de communication seront utilisées pour cela : rendez-vous, atelier, presse, radio.

Les travaux en cours concernant les politiques «bourg centre», opération façade, l'AMI friche, Grands sites Occitanie, seront actualisés.

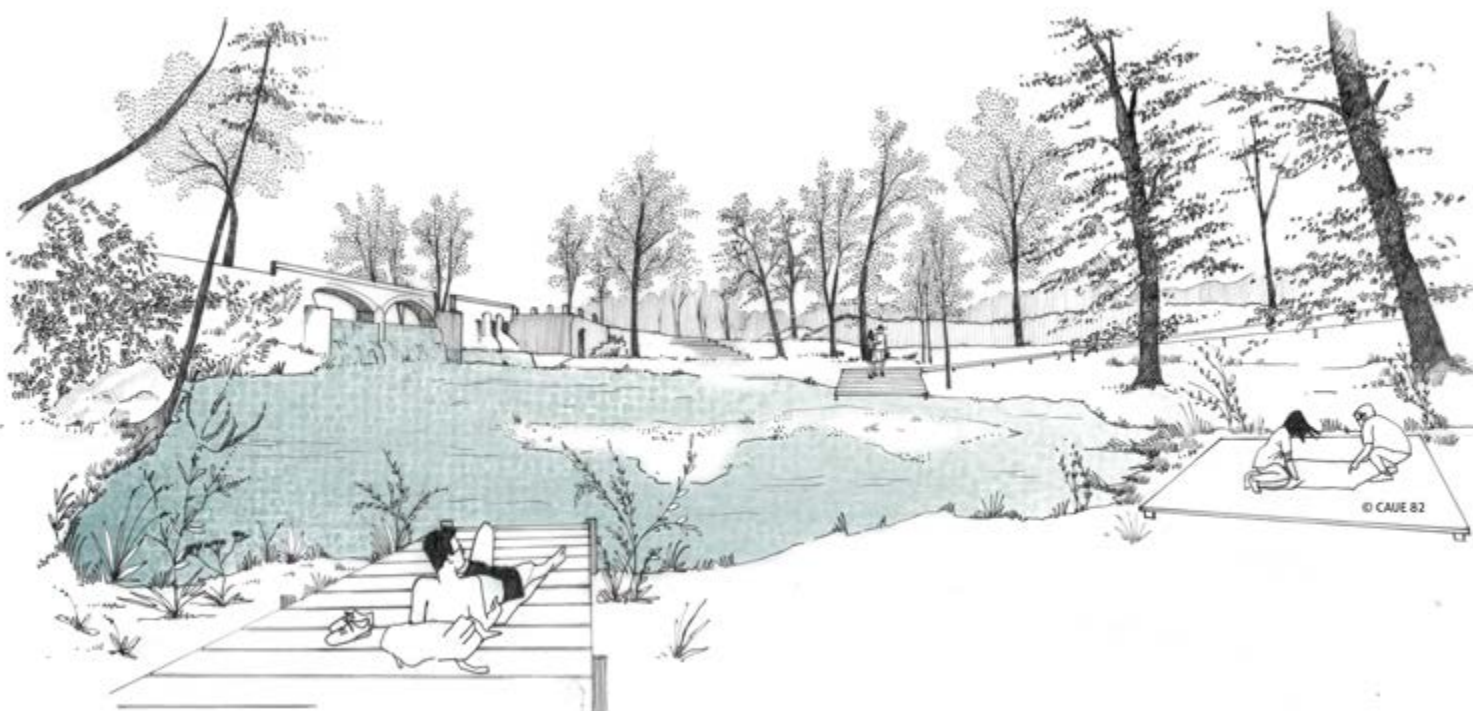
Pour les conseils aux particuliers, une réflexion sera menée pour **renforcer le double conseil à la fois en énergie et en architecture**. A partir des 6 Maisons France Services (MFS) existantes, un élargissement aux communautés de communes sera proposé. La Communauté de communes Terres des Confluences est la première pour des conseils délocalisés une fois par mois.

La **sensibilisation** sera toujours d'actualité avec les balades, les cafés-climats, les conférences.

La **pédagogie** sera toujours présente et les **événements** spécifiques tels que les Enfants du patrimoine, les journées du Patrimoine de Pays et des Moulins.

La nouveauté en 2020 est la participation du CAUE à la **Fête** de la Nature.

Les deux moments forts seront le **Mois de l'architecture** et les **Journées Nationales de l'Architecture** qui cette année auront lieu à l'**automne**.





# MISSION DE CONSEIL

1

## Conseil aux particuliers

128 conseils aux particuliers ont été réalisés en 2019 (150 conseils en 2018). Le conseil aux particuliers concerne toute personne qui désire construire, rénover son logement, ou tout autre bâtiment. L'aménagement d'une parcelle, pour un jardin ou un projet de quartier est aussi concerné par le conseil du CAUE.

Ceci depuis la loi de l'architecture en 1977 et renforcé avec la loi relative à la Liberté de la Création sur l'Architecture et le Patrimoine (LCAP) du 7 juillet 2016, le conseil porte à la fois sur un accompagnement administratif mais aussi sur toutes les questions de fond du projet présenté ou en cours d'élaboration.

À l'analyse de l'activité, en 2019, il apparaît que la demande la plus importante déclenchant la consultation reste le projet de **rénovation** (48%), la question de la **construction** est aussi présente (27%) comme le projet d'**extension** (15 %) alors que l'**aménagement extérieur** est embryonnaire (10%).

Plusieurs thèmes sont abordés au cours de la consultation, les besoins sont prioritairement sur les **questions architecturales du projet et d'usage**, confirmant la bonne compréhension de la mission du CAUE d'accompagner la promotion de la qualité architecturale, bien que les pétitionnaires restent très attachés à des conseils d'ordre plus **techniques**, ou **administratifs**.

Enfin, la réponse de l'accès des pétitionnaires au service de conseil aux particuliers. Les sources d'information sont très diverses. Pour 55%, le **bouche à oreille** et la **recommandation** via d'autres acteurs locaux (associations ou notaires). Lors de recherches sur **internet**, ils identifient le service pour bon nombre, 10%, via les **sites internet** sur lesquels nous sommes référencés : page CAUE 82, sur le site Union régionale des Caue d'Occitanie ou de la FNCAUE, mais aussi sur les sites des partenaires : Conseil départemental, Ville de Montauban et différentes autres collectivités. Enfin, les **mairies** jouent un rôle essentiel dans la communication du service rendu par un architecte du CAUE en amont du projet, la part de particuliers nous consultant par ce biais est de 19,5%.

## TYPES DE PROJETS

- 48 % **Rénovation du bâtiment**
- 27 % **Construction neuve**
- 15 % **Extension du bâtiment**
- 10 % **Aménagement extérieur**

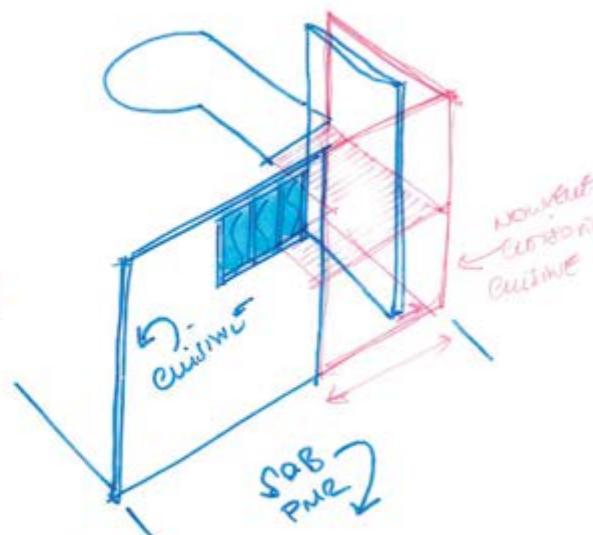
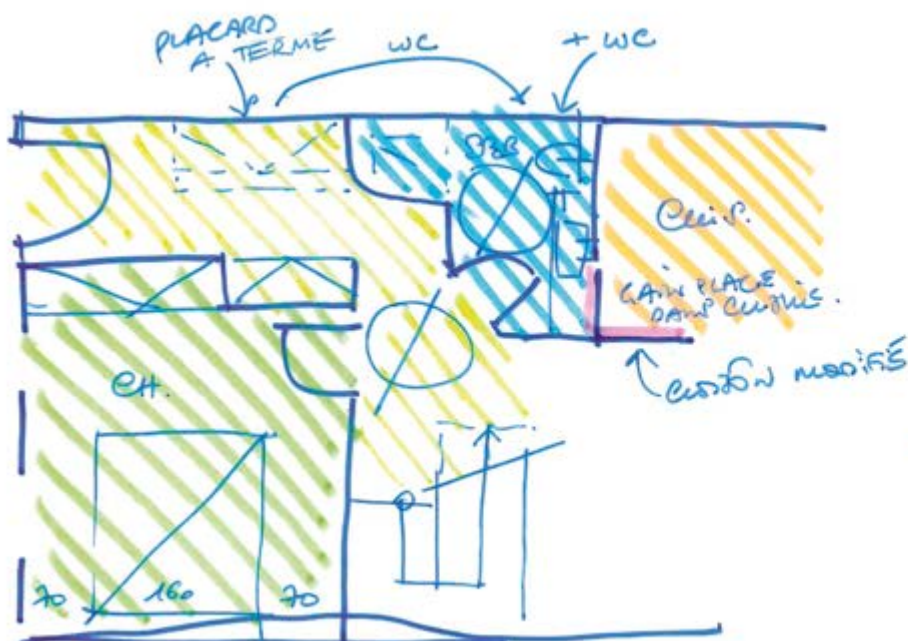
## THÈMES ABORDÉS

- 24 % **Le projet architectural**
- 21 % **Les questions techniques**
- 20,5 % **Le cadre réglementaire**
- 22 % **Les démarches administratives**
- 12,5 % **Le contexte**

## PROVENANCE DES CONSULTATIONS

- 55 % **Recommandation par un tiers**
- 10 % **Par Internet**
- 19,5 % **Par le Maire**
- 15,5 % **Par les partenaires et acteurs divers (ABF, DDT, Maire...)**

RENDEZ-VOUS AVEC UN ARCHITECTE  
CONSEILLER AU 05 63 03 80 88





En 2019, 58 sollicitations ont été réalisées au bénéfice des collectivités (61 en 2018) : Conseil départemental, communes, Communautés de communes mais aussi des Pôles d'Équilibre Territoriaux et Ruraux (PETR).

Les demandes de conseil sont diverses, elles peuvent constituer une **aide à la décision** en amont (formulation d'une problématique, orientations), une consultation (regard CAUE, jurys...) sur tout projet relatif aux compétences du CAUE ou l'accompagnement d'une politique spécifique (animation, commission, comité de pilotage...). L'année a été marquée par une stabilisation du nombre de demande de conseil par les communes en particulier.

Par rapport à 2018, les **sollicitations sont restées stables dans leur globalité**, mais le plus important ce sont les **conseils aux communes** (42 conseils contre 36 conseils en 2018), les Communautés de communes, 9 conseils contre 12 en 2018, le Conseil départemental, 5 conseils contre 9 en 2018 et les PETR, 2 conseils contre 2 conseils en 2018.

Globalement, le nombre de conseils qui était de 61 en 2018 est passé à 58 en 2019, atteste une présence qui se stabilise auprès des communes.

Les conseils se portent essentiellement sur les aides à la décision en amont et l'accompagnement de la collectivité ce qui correspond à la mission du CAUE.

## PROVENANCE DES CONSULTATIONS

- 42 pour les **Communes**
- 9 pour les **Communautés de communes**
- 2 pour les **PETR**
- 5 pour le **Conseil départemental**

## TYPES DE CONSEILS

- 37 **Aides à la décision**
- 21 **Accompagnements**

## DOMAINES DE PROJETS

- 10 pour l'**Architecture** (construction, réhabilitation, extension, aménagement de parcelle, AVAP)
- 47 pour l'**Urbanisme et l'aménagement** (documents de planification, aménagement d'espaces publics, territoires, zones commerciales...)
- 1 pour l'**Environnement et le paysage** (éolien, photovoltaïque, parcs, aires de camping, villes et villages fleuris...)

## Conseils aux collectivités

**Beaumont-de-Lomagne**, Bourg-centre  
**Bourret**, Village citoyen  
**Bressols**, Bourg-centre  
**Castelsarrasin**, Bourg-centre  
**Caumont**, Aménagement paysager de la place du village  
**Caylus**, Bourg-centre  
**Cazals**, Projet d'un espace cinéraire au cimetière communal  
**Coutures**, Aménagement des espaces publics  
**Donzac**, Comité de pilotage : aménagement du quartier de la Chapelle  
**Durfort Lacapelette**, Village citoyen  
**Espinas**, Projet de rénovation de la salle des fêtes  
**Faudoas**, Projet d'aménagement du centre bourg  
**Finhan**, Bourg-centre  
**Grisolles**, Bourg-centre  
**Honor-de-Cos**, Aménagement de la future zone de Cantegrel (hameau de Loubéjac)  
**La-Ville-Dieu-du-Temple**, Bourg-centre et étude  
**Labastide-Saint-Pierre**, Bourg-centre  
**Labastide-Saint-Pierre**, Aménagement du village  
**Labourgade**, Aménagement du centre du village  
**Lafrançaise**, Bourg-centre  
**Lamothe-Capdeville**, Sonorisation de la cantine  
**Lauzerte**, Bourg-centre  
**Mirabel**, Aménagement des abords de l'école  
**Monclar-de-Quercy**, Aménagement de la traverse du village  
**Monclar-de-Quercy**, Bourg-centre  
**Montech**, Aménagement place Aristide Briand  
**Négrepelisse**, Implantation enseigne police nationale  
**Négrepelisse**, Village citoyen  
**Négrepelisse**, Bourg-centre  
**Nohic**, Village citoyen  
**Orgueil**, Aménagement bâtiments publics  
**Orgueil**, Bourg-centre  
**Piquecos**, Aménagement du village  
**Réalville**, Aménagement de cheminements doux en centre bourg  
**Saint-Antonin-Noble-Val**, Bourg-centre  
**Saint-Arroumex**, Aménagement des espaces verts  
**Saint-Nicolas-de-la-Grave**, Bourg-centre  
**Saint-Porquier**, Aménagement de la zone des Caminols  
**Savenès**, Sonorisation cantine  
**Verdun-sur-Garonne**, Bourg-centre  
**Verdun-sur-Garonne**, Commission AVAP  
**Villebrumier**, Bourg-centre

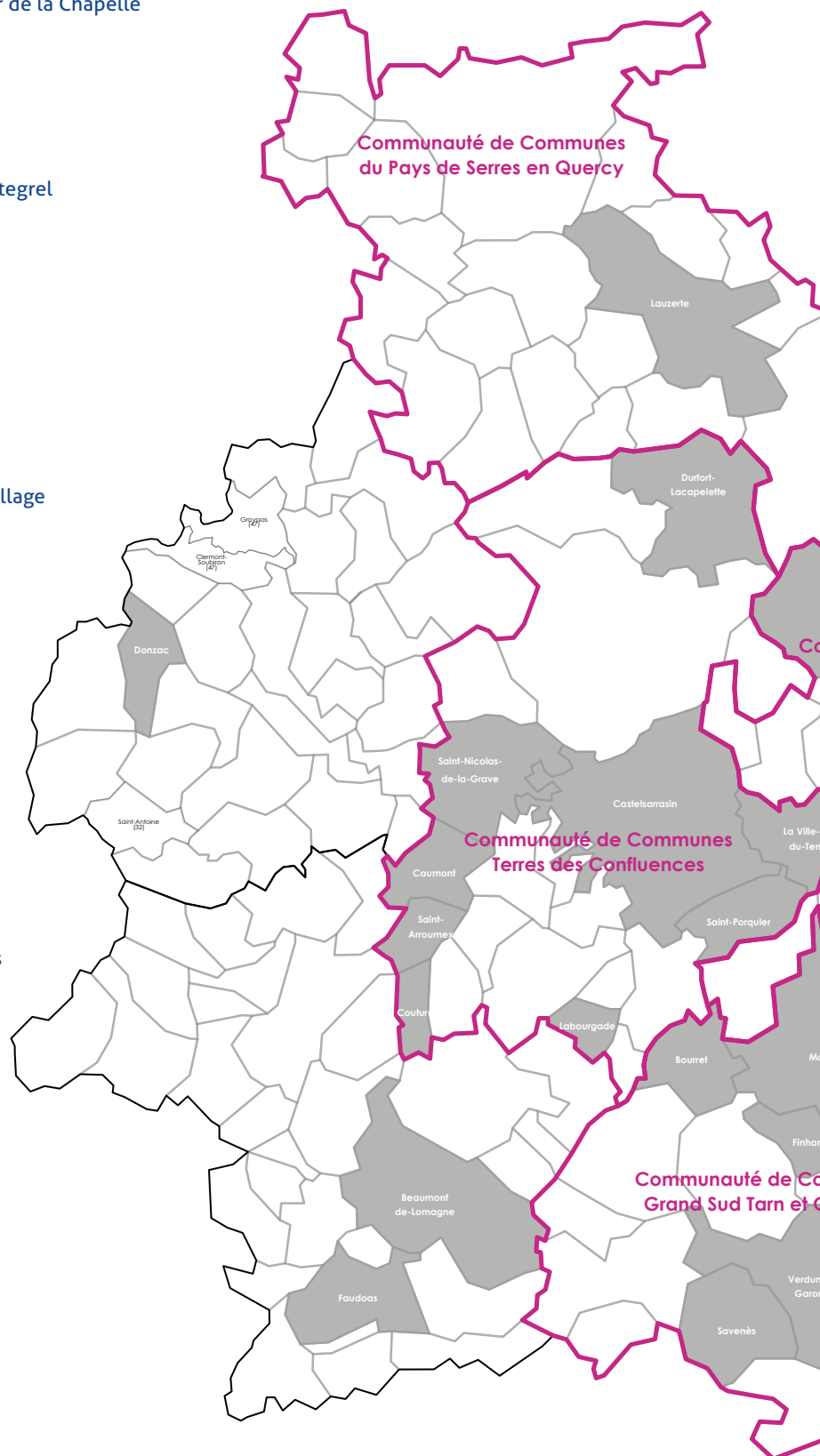
## Conseils au Conseil départemental

### ACCOMPAGNEMENT DES POLITIQUES TERRITORIALES : AMÉNAGEMENT ET CADRE DE VIE

- Maison des internes
- Proposition d'articles.
- Accompagnement de la mission d'ingénierie territoriale Tarn-et-Garonne Conseils aux Collectivités

### ACCOMPAGNEMENT DES POLITIQUES TERRITORIALES : ÉCONOMIE TOURISTIQUE ET PATRIMOINE

- Pente d'eau de Montech
- Villes et villages fleuris



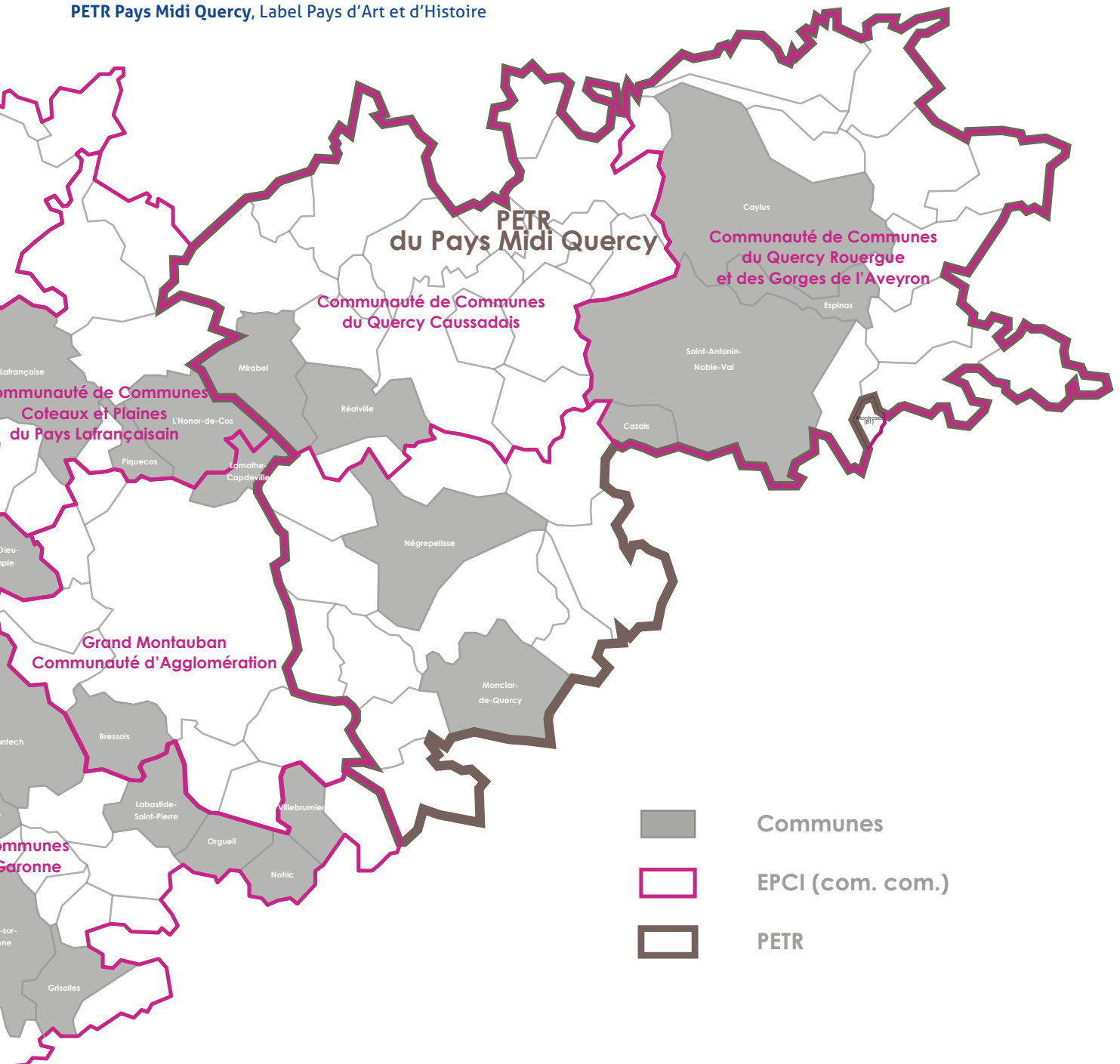


## Conseils aux intercommunalités

- C de C Coteaux et Plaines du Pays Lafrançaisin, Aménagement des espaces publics
- C de C Grand Sud Tarn et Garonne, Accompagnement appel à projet Château de Sepat
- C de C Grand Sud Tarn et Garonne, Bourg-centre (Grisolles / Verdun-sur-Garonne / Labastide-Saint-Pierre)
- C de C Grand Sud Tarn et Garonne, PLUI-H
- C de C Terres des Confluences, Aménagement intérieur d'un tiers lieu de travail partagé (Moissac)
- C de C Pays de Serres en Quercy, Bourg-centre (Bourg-de-Visa / Cazes-Mondenard / Lauzerte / Montaigu-de-Quercy / Roquecor)
- C de C Quercy Caussadais, Bourg-centre (Caussade / Septfonds / Réalville / Montpezat-de-Quercy / Monteils / Molières)
- Grand Montauban, Communauté d'agglomération, Bourg-centre (Bressols / Corbarieu / Saint-Nauphary)
- C de C du Quercy Rouergue et des Gorges de l'Aveyron, Commission façades

## Conseils aux PETR

- PETR Pays Midi Quercy, SCOT
- PETR Pays Midi Quercy, Label Pays d'Art et d'Histoire



# MISSION D'INFORMATION ET DE COMMUNICATION

1

## Centre de ressources

"Le Conseil d'Architecture, d'Urbanisme et de l'Environnement a pour mission de développer l'information (...) et la participation du public dans les domaines de l'architecture, de l'urbanisme et de l'environnement." Article 7 de la loi sur l'architecture de 1977. Le Centre de ressources du CAUE 82 est un lieu ouvert gratuitement au public du lundi au vendredi de 9h à 12h et de 13h30 à 17h. La consultation des ouvrages, magazines ou autres livrets s'effectue sur place.

Le fonds documentaire est constitué **d'ouvrages, documents** de travail et autres **fiches thématiques** de références qui concernent le Tarn-et-Garonne et la région Occitanie. De nombreuses revues spécialisées comme Le Moniteur, Séquences bois, Urbanisme ou encore des magazines de vulgarisation tels que A vivre, La Maison écologique sont disponibles à la consultation. Un fonds photographique et des études diverses concernant les communes sont également répertoriés.

En 2019 le CAUE s'est doté d'un **logiciel de gestion documentaire** afin de rendre accessible la consultation de la base via un portail numérique à distance. Une session de formation a permis la configuration de l'architecture du portail (requêtes utiles pour la recherche d'ouvrages). Depuis fin 2019 un travail d'intégration des ouvrages est en cours.

2

## Site Internet

Le site Internet du CAUE 82 est un **espace d'information** des actions passées et à venir du site régional. Le nouveau site internet [www.les-caue-occitanie.fr](http://www.les-caue-occitanie.fr) a été mis en ligne en mai 2019, suite à une refonte de l'outil en lien avec les autres départements. La mise à jour des actualités s'est également poursuivie tout au long de l'année 2019. Voici quelques chiffres qui illustrent l'usage que les internautes ont du site internet depuis le mois de mai :

- 37 407 internautes ont consulté le site internet régional.
- 2 200 internautes ont visité notre page d'accueil.
- Le nombre de vues de l'ensemble des pages du CAUE 82 s'élève à 3 818 vues.

En 2019 une **page facebook** a été créée afin de relayer nos informations auprès du grand public. Le CAUE 82 devrait également se doter d'un compte LinkedIn pour des informations à destination des professionnels.



3

## Communication et relations presse

En 2019, le CAUE a poursuivi la mise en œuvre d'actions de communication auprès de ces publics, les habitants, le jeune public, les partenaires et les collectivités. Pour cela, des envois réguliers de **communiqués à la presse locale** sont effectués lors des différents événements portés par le CAUE et son EIE. A cela s'ajoute des **insertions publicitaires** dans le cahier spécial Architecture de La Dépêche ou dans Le Petit Journal.

Un **partenariat avec CFM radio** permet la diffusion de spots publicitaires de promotion des permanences conseils auprès des particuliers et des communes tout au long de l'année. D'autres publicités sur nos événements (Mois de l'architecture, JNA) ou sur des actions ponctuelles (Café climat, Enfants du patrimoine...) complètent ce dispositif.

**Divers documents de communication** sont également réalisés chaque année (catalogues, pochettes, affiches et flyers ...) D'autres outils sont en cours de réflexion pour renforcer de manière générale la notoriété de la structure auprès des tarn-et-garonnais.

Les **réseaux sociaux** sont aussi un moyen pour le CAUE de faire valoir ses travaux et de créer un réseau d'échanges avec nos publics.





# MISSION DE SENSIBILISATION

1

## Mois de l'Architecture

Le mois de l'Architecture est une **manifestation régionale**, orchestrée par la DRAC. Chaque CAUE organise en fonction de ses moyens et de son histoire partenariale des événements pour mettre en valeur l'architecture.

Du 15 mai au 15 juin, le CAUE a initié plusieurs actions dans le cadre du Mois de l'Architecture avec :

- Une **visite commentée de Port canal** le samedi 8 juin après-midi qui a réunie 25 personnes.

- L'**exposition des projets pédagogiques menées auprès des scolaires à l'espace des Augustins** du 7 au 15 juin. Action qui s'est déroulée dans le cadre du programme artistique et culturel départemental « **Randonnées culturelles – Ose art citoyens !** » de la DSDEN 82 en partenariat avec le Conseil départemental.



Exposition des projets pédagogiques menés par le CAUE 82

2

## Journées du patrimoine de pays et des moulins

Les Journées du Patrimoine de Pays et des Moulins sont une **manifestation nationale**, orchestrée par le Ministère de la Culture. Le CAUE 82 a participé pour la première fois à cette édition les 22 et 23 juin 2019, qui ont pour objectif de faire découvrir et sensibiliser le public au patrimoine régional, de partager les savoir-faire et traditions des régions et de sauvegarder l'héritage commun.

Le 22 juin, une architecte-conseiller du CAUE a proposé :

- Une **lecture de paysage** à la Ferme Saint-Martin de Labarthe

- La présentation de l'**organisation des différents corps de bâtiments qui composent une ferme**, ainsi que les **matériaux et techniques constructives** couramment employées.

Le CAUE a organisé des **ateliers pédagogiques** au service de la lecture de paysage. Sur les sites partenaires parmi lesquels : le Moulin de Géraud à Labarthe, l'Église Notre-Dame de Lapeyrouze à Lafrançaise, le Domaine du Gazania à Labastide du Temple, il a donc été déposé 5 «**boîtes à paysage**» qui a permis à tous les visiteurs de se livrer à l'exercice. Le Château de Piquecos accueillait la **maquette du château** réalisée par les classes de CE2, CM1 et CM2 de l'école Jean Baylet du hameau de Lunel à Lafrançaise.



Lecture de paysage à la ferme Saint-Martin



Les JNA sont une manifestation nationale, orchestrée par le Ministère de la Culture. Chaque CAUE organise en fonction de ses moyens et de son histoire partenariale des événements pour mettre en valeur l'architecture. Dans le cadre des **Journées Nationales de l'Architecture**, le CAUE a proposé différents temps forts composés :

- de la découverte de l'exposition **«40 ans / 40 bâtiments, Histoire(s) d'archi(s) en Occitanie»**, visible du 30 septembre au 25 octobre dans le hall du Conseil départemental.
- de la **restitution du travail pédagogique mené par le CAUE 82** auprès des scolaires à la Cuisine, centre d'art et de design. En 2019, la région Occitanie avait en effet choisi le Centre d'art comme écrin au lancement des JNA, dans le cadre du festival « Les Pierres sauvages #2 » mené autour de l'architecture et de la matière vivante.



Exposition des cabanes en matière naturelle



Atelier enduit en terre conduit par une architecte du CAUE



Exposition «40 ans / 40 bâtiments» au Conseil départemental



Visite du château de Bruniquel



Visite de Lauzerte



Visite de Saint-Antonin-Noble-Val

La journée des Enfants du patrimoine est **une manifestation nationale (le vendredi) pour les scolaires**, en corrélation avec les journées européennes du patrimoine (samedi et dimanche). Initiée par la Fédération Nationale des CAUE en 2018, elle est aussi relayée depuis 2019 par le Ministère de la Culture dans le cadre de la nouvelle initiative **«Levez-les yeux»**. Chaque CAUE organise en fonction de ses moyens et de son histoire partenariale, des événements pour mettre en relation un partenaire culturel et des classes au service de la culture et en particulier architecturale.

Le 20 septembre 2019, le CAUE a conduit la 2<sup>ème</sup> édition dans le département. Au programme : **34 animations, 27 partenaires** culturels mobilisés et plus de **49 classes** participantes à ce rendez-vous qui sera reconduit en 2020. Ceci constitue une augmentation non négligeable par rapport à 2018.



## Cafés climat (CAUE - EIE)



Le Café Climat est une manifestation initiée par le CAUE-EIE. Elle se déroule au rythme de trois par an environ. Sous **forme d'atelier**, le principe est d'échanger sur la base d'une présentation de 15 minutes afin de s'interroger sur nos pratiques liées à l'économie d'énergie. Le café climat mélange les **thématiques de l'économie d'énergie et d'architecture**.

En 2019, les thèmes ont porté sur les **écogestes**.

- le 7 février 2019 (15 personnes) dans le café-restaurant «Lulu La Nantaise» à Montauban.
- le 25 avril 2019 (30 personnes) au Centre social intercommunal de Lafrançaise,
- le 26 septembre 2019 (15 personnes) à la médiathèque de Saint-Nicolas de la Grave,

## Le Club de l'AUE 82

Le Club de l'AUE 82, est une manifestation initiée par le CAUE-EIE en partenariat avec l'**Association des Maires de Tarn-et-Garonne**. Elle se déroule au rythme d'une fois par an (environ). Préparée pour un public d'élus, elle est ouverte aux professionnels et passionnés. A partir d'une conférence, d'une présentation d'une heure environ par des intervenants extérieurs, s'ensuit un débat autour des questions posées par l'assemblée. Le 11 décembre 2019, elle s'est déroulée à la Mairie de Sainte-Juliette sur le thème **«Aménager les espaces publics des communes rurales – faire évoluer notre cadre de vie»** dans le cadre du soixantième anniversaire des **Villes et Villages Fleuris**, et qui a réunie une quarantaine de personnes.



Guillaume Laizé, Paysagiste concepteur

## Partenariat

### AUX ADMINISTRATIONS ET SERVICES DE L'ÉTAT, LE CLUB DÉPARTEMENTAL DE LA PLANIFICATION

Les services de l'État sollicitent le CAUE principalement en accompagnement de politiques publiques. Nous apportons notre expertise et connaissance locale à des **programmes d'aménagement du territoire ou de diffusion culturelle**. La DDT et le CAUE ont mis en place un **club de la planification** départementale en 2018, dont la vocation est de proposer des ateliers aux services des EPCI du Tarn-et-Garonne. Pour l'année 2019, deux ateliers ont été proposés. Le premier sur le **thème de l'accueil** et le second sur les **Orientations d'Aménagement et de Programmation**.

En 2019, le CAUE a répondu à plusieurs sollicitations de participation à des Copils organisés par la DDT de Tarn-et-Garonne :

- Comité technique déplacements,
- Comité régional de l'Habitat et de l'hébergement,
- Rencontres techniques des professionnels de l'urbanisme
- Club ADS

Le CAUE est aussi présent au niveau institutionnel. A ce titre, il est membre suppléant de la Commission Départementale de la Nature, des Paysages et des Sites (CDNPS).

### AUX SERVICES LIÉS À LA PÉDAGOGIE, LA DDEN

Le CAUE a participé à **2 tables rondes «Pour une restauration scolaire et une pause méridienne de qualité»** organisées par l'Association des Maires de Tarn-et-Garonne et les Délégués Départementaux de l'Education Nationale (DDEN 82), le 19 mars à Villemade et le 21 mars 2019 à Boudou. Les thématiques développées : La **nutrition** et la mise en œuvre de la nouvelle **loi «agriculture et alimentation»** ; Les **locaux** de restauration scolaire ; L'**encadrement des enfants** pendant le repas et la pause méridienne.

Le CAUE est intervenu sur l'**aménagement des restaurants scolaires et les mesures à prendre pour limiter le bruit** lors de ces deux tables rondes. Il était présent à la **présentation du livret-recueil suite aux 2 tables rondes**, le 25 novembre 2019 dans le hall du conseil départemental à Montauban. Plus de 150 personnes ont participé à ces rencontres. 62 communes représentées par un ou plusieurs élus. 48 communes représentées par le personnel chargé de la restauration scolaire ou de l'animation de la pause méridienne.

### AUPRÈS DU GRAND PUBLIC, LE SALON DE L'HABITAT

A l'automne, le CAUE a participé au **Salon de l'Habitat de Montauban**. Chaque année, ce salon est l'occasion de faire connaître les missions du CAUE aux particuliers, ainsi que le portage de la mission EIE.



Salon de l'habitat 2019



En 2019, le CAUE 82 a conduit plusieurs actions pédagogiques en direction des scolaires.

### ANNÉE 2018 / 2019

#### ■ École primaire de Nègrepelisse, Classe de CE1 (Jeu de piste : Guilhèm de Negrapelissa) de mars à juin 2019

- Suite à une **randonnée culturelle** dans le secteur de l'ancienne bastide, les élèves ont identifié des éléments singuliers et identitaires de leur village qu'ils font découvrir aux visiteurs, par le biais de ce **jeu de piste**. Il est également le support de l'histoire de Guilhèm, de ses camarades d'école et amis du cirque.

- Participation au dispositif «**Ose art Citoyen !**» 2019 et participation aux Enfants du Patrimoine en tant que partenaire culturel.

#### ■ École primaire d'Orgueil, Classes de CE1-CE2 (Le pont, un ouvrage d'art qui relie) de janvier à avril 2019

- Après la découverte de l'**ouvrage d'art** qu'est le pont suite à l'observation de ceux franchissant le Tarn à la hauteur des villages de Villebrumier et de Reyniès, les élèves ont abordé les principaux systèmes constructifs employés, la rivière et sa ripisylve, le relief et sa représentation ... Puis, en lien avec un **travail d'écriture et de théâtre** pour chacune des classes, la restitution plastique a abouti à la création de décors et de maquettes de ponts imaginaires.

- Participation au dispositif «**Ose art Citoyen !**» 2019.

#### ■ École primaire de Lafrançaise, Classes de CE2-CM1 (A la découverte des châteaux forts) de janvier à mai 2019

- Suite à la **visite du Château de Piquecos** dans le cadre des «Enfants du Patrimoine 2018» et d'une série de travaux préparatoires, les élèves ont construit la **maquette** au 1/100<sup>ème</sup>.

- Participation au dispositif «**Ose art Citoyen !**» 2019 et aux Enfants du Patrimoine.

#### ■ École primaire de Nègrepelisse, Classe de CE2 (Nègrepelisse, bastide royale) de janvier à mai 2019

- Sur la base d'une comparaison entre Montpezat-de-Quercy et Nègrepelisse, les élèves ont découvert les caractéristiques urbaines et architecturales d'une **bastide gasconne**. Ils ont ensuite mis à profit ces connaissances dans la création d'une **maquette au 1/100<sup>ème</sup>** du coeur du bourg, suivi d'un projet d'aménagement d'espace public et de construction d'une halle. Vendredi 24 mai 2019, les élèves de la classe de CE2 de l'école primaire de Nègrepelisse ont clôturé leur projet pédagogique en participant à un **concours de maîtrise d'oeuvre** organisé pour eux et avec pour membre du jury le maire de la commune, des professionnels et des élèves de l'école.

- Participation au dispositif «**Ose art Citoyen !**» 2019



École de Bruniquel, Étude paysagère



École élémentaire Jean Malrieu, Travail sur le Musée Ingres

#### ■ Collège Saint-Joseph de Beaumont-de-Lomagne

##### - 3 classes de 6<sup>ème</sup> (Composition d'un espace paysager)

Composition d'un **accompagnement végétalisé** pour la place de l'esplanade de Beaumont-de-Lomagne à partir des sculptures de plantes imaginaires en ronde bosse.

##### - 3 classes de 5<sup>ème</sup> (Atelier d'initiation au dessin perspectif)

Comprendre les **effets d'optique** traduisant la profondeur d'un espace à partir de l'observation des couverts de la place Gambetta, mise en pratique avec des exercices progressifs jusqu'au dessin d'un solide à l'aide de points de fuite.

##### - 3 classes de 5<sup>ème</sup> (Initiation à la stabilité d'une structure)

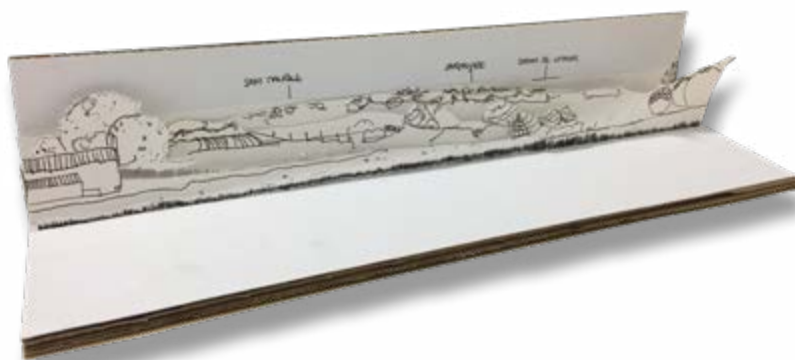
Compréhension du **comportement mécanique d'un pont puis d'une tour** à l'aide de maquettes composées de pailles assemblées avec tests de mise en charge.

##### - 3 classes de 4<sup>ème</sup> (Patrimoine, notion et devenir), nov.2018

Projet de **conversion de la halle et aménagement de la place Gambetta** après connaissance de l'existant par le relevé et la matérialisation en maquette au 1/100<sup>e</sup>. Rencontre avec les élus pour aborder le **rôle de la maîtrise d'ouvrage publique** dans un projet portant sur les espaces, le bâti public avec planification sur le long terme.

##### - 3 classes de 3<sup>ème</sup> (Initiation à la muséographie), nov.2018

Création d'un **parcours muséographique** avec installation des oeuvres que les élèves ont réalisé pour la journée des portes ouvertes du collège.





#### ■ IME Bellissen de Montbeton

- Le canal du Midi de septembre 2018 à juillet 2019 :

**Découverte de l'ouvrage d'art**, conception et accompagnement d'un voyage itinérant de quelques jours. (mai 2019).

- **Adaptation du jeu de piste existant** portant sur la vie d'Adèle Kurzweil à Auvillar avec lecture architecturale et urbaine. Partenaire culturel «**Enfants du Patrimoine**» 2019.

#### ■ IME Michel Sarraut à Montauban, de janvier à mai 2019

- **La brique, de la technique à l'expression plastique** : Lors d'une balade architecturale dans le quartier de Villebourbon à Montauban, les élèves ont découvert quatre édifices aux caractéristiques architecturales distinctes (l'ancien moulin de Palisse, l'ancienne biscuiterie Poul, la gare et la halle) leur permettant de s'initier à cet art, au travers des variantes d'emploi de la brique de terre cuite notamment. La comparaison des différentes échelles entre l'ancien moulin de Palisse et l'ancienne biscuiterie Poul a d'abord servi de support pour aborder le rapport qu'entretient le bâti avec son environnement. Puis, les différences de styles architecturaux (néo-classique et art nouveau) ont permis d'observer l'expression plastique en relation avec leur usage d'origine et leur époque de construction.

- Participation au dispositif «**Ose art Citoyen !**» 2019

#### ■ Collège Azana, classe de 6<sup>ème</sup> (Patrimoine et devenir)

Autour du **Musée Ingres / Pont vieux** – Maquette exposée au rectorat à Toulouse en novembre 2019

## ANNÉE 2019/ 2020

#### ■ École des Platanes de Nègrepelisse, 10 classes de primaire (Projet pédagogique d'école sur le thème de la Biodiversité), septembre 2019 à juin 2020

Les classes ont participé à la conception d'un **projet de requalification des plates-bandes** bordant les corps de bâtiments anciens de l'établissement, côté cour. Par binôme, elles se sont attelées à définir quels végétaux conserver et ceux à remplacer en réponse à un cahier des charges portant sur les conditions d'exposition et de maintien de la biodiversité, les contraintes d'entretien, de sécurité et leurs intentions d'expression plastique. Des abris destinés à l'**accueil d'insectes**, oiseaux, papillons ont été construits.

#### ■ École primaire Jean Baylet à Lafrançaise (CE2-CM1-CM2), 22 élèves, (Lecture du paysage) septembre 2019

- Site ferme Saint Martin : Apprentissage de la lecture de paysage avec création d'une à plusieurs boîtes à paysage

- Participation au dispositif « **Ose art Citoyen !** » 2020 et - participation aux **Enfants du Patrimoine** pour visite.

- Participation au dispositif «**Partage ton paysage**» 2020.

#### ■ École de Reyniès, 1 classe de GS/CP (Initiation au style art déco des années 30)

#### ■ École primaire de Bruniquel (CM1-CM2), 18 élèves, novembre 2019

- Définir l'identité de Bruniquel et de son site. Une **randonnée autour du village**, préalable à une **étude paysagère** du site suivant 6 thématiques d'approche (relief, végétation, hydrologie, bâti, activités humaines et voies de communication).

- Participation au dispositif «**Partage ton paysage**» 2020.

#### ■ École primaire de Nègrepelisse

- 4 Classes (**Growth House**), septembre à octobre 2019

En partenariat avec le Centre d'Art et de design La Cuisine  
- JNA 2019. **Sensibilisation à l'emploi des matières vivantes** (végétales et animales) et à l'habitat avec référence à l'œuvre de l'artiste Charles SIMONDS. **Growth House, 1975. «Une maison croissance»** où l'acte de bâtir, le végétal, l'abri et la nourriture ne font plus qu'un. Les 32 maquettes ont été exposées dans le cadre des JNA 2019. Les élèves et l'architecte ont ainsi dévoilé au public l'**art de concevoir des matériaux de construction stables** à l'aide de matière organique. C'est un mélange de terreau et d'argile, auquel des graines de blé et d'orge ont été ajoutées, qui a permis le modelage de ces volumes vernaculaires. Des collectes de végétaux et minéraux ont été faites au préalable par les élèves et chaque groupe de 3 pour une maquette en a enrichi sa composition.

- 3 classes (**Atelier enduit terre**), octobre 2019

En partenariat avec le Centre d'Art et de design La Cuisine  
- JNA 2019. **Initiation au rôle de l'enduit dans la construction d'un mur et à la technique de pose du matériau sur botte de paille.**

#### ■ École élémentaire Georges Pompidou à Albi (CM1), 26 élèves, décembre 2019

- Prendre conscience des **paysages vus** depuis la salle de classe, de leurs particularités et proposer des aménagements pour les embellir et les valoriser.

- Participation au dispositif «**Partage ton paysage**» 2020.

#### ■ École élémentaire Jean Malrieu à Montauban (classe ULIS maternelle-CM2), 10 élèves, novembre 2019

- Travailler sur le **Musée Ingres et la présence du Tarn** (réalisation d'une maquette)

- Participation au dispositif «**Ose art Citoyen !**» 2020

- Participation au dispositif «**Partage ton paysage**» 2020

#### ■ École Ducau à Castelsarrasin, novembre 2019 à avril 2020

- **Passerelle Eiffel du port** de Castelsarrasin. Du site urbain au détail de construction.

- Participation au dispositif «**Ose art Citoyen !**» 2020



# MISSION ESPACE INFO ÉNERGIE



1

## Le conseil au public

Dans le cadre du **Programme National d'Amélioration de l'Efficacité Énergétique**, l'ADEME a mis en place un réseau national d'Espaces Info Énergie afin de sensibiliser le grand public. L'Espace Info Énergie de Tarn-et-Garonne est animé par le Conseil d'Architecture, d'Urbanisme et de l'Environnement de Tarn-et-Garonne depuis janvier 2006. Le CAUE a un rôle de conseil auprès des collectivités et des particuliers.

Des consultations sont assurées par des conseillers énergie qui répondent aux questions des particuliers sur tout projet de construction, rénovation ou transformation d'un bâtiment. Cette mission de conseil est offerte à tous les habitants du Tarn-et-Garonne.

Depuis septembre 2018, le Ministère de la Transition Écologique et Solidaire a mis en place le **réseau FAIRE**, Faciliter, Accompagner et Informer pour la Rénovation Énergétique, afin de remplacer le réseau PRIS, Point Rénovation Info Service, qui existait depuis 2013.

Le Conseiller Info Énergie renseigne le public par téléphone au **05 63 91 42 70**, par mail à [infoenergie82@gmail.com](mailto:infoenergie82@gmail.com), et sur rendez-vous sur les solutions à mettre en œuvre pour réduire les consommations d'énergie et donc limiter les émissions de gaz à effet de serre. Les **demandes varient entre le projet de construction, la restauration et les éco-gestes et peuvent concerner l'implantation et l'orientation d'une habitation, l'isolation, les équipements, le chauffage, l'eau chaude sanitaire, les énergies renouvelables et les transports.**

Une **permanence téléphonique est assurée** du lundi au vendredi. Les rendez-vous sont organisés en fonction du nombre de conseillers, des projets en cours et de la demande. Des **permanences délocalisées dans les Maisons de Services Au Public (MSAP)** de **Lafrançaise, St-Nicolas-de-la-Grave, Lauzerte et Caylus** sont en place depuis septembre 2018, à raison d'une demi-journée par mois, ainsi que dans la **Maison France Services** de la **Communauté de communes Grand-Sud Tarn-et Garonne** à **Grisolles** et **Labastide-Saint-Pierre** deux mercredis par mois.

## RÉPARTITION DES DEMANDES

- 52 % Par téléphone
- 32 % Permanences avec RDV
- 1 % Via l'événementiel
- 3 % Permanences sans RDV
- 0,5 % Par courrier
- 12 % Par mails

## TYPOLOGIE DES PARTICULIERS

- 0,73 % Locataires
- 94,92 % Propriétaires occupant
- 3,99 % Propriétaires bailleurs
- 0,36 % Copropriétaires bailleurs
- 0 % Copropriétaires occupants

## ANCIENNETÉ DES LOGEMENTS

- 60 % Habitat antérieur à 1974
- 27 % Habitat de plus de 15 ans
- 5 % Projet de construction
- 0 % Habitat neuf (-2 ans)
- 8 % Habitat de 2 à 15 ans

RENDEZ-VOUS AVEC UN  
CONSEILLER INFO ÉNERGIE  
AU 05 63 91 42 70





### ■ Communauté de Communes Grand Sud Tarn-et-Garonne

Depuis le début d'année 2017, la plateforme locale de rénovation énergétique de la Communauté de communes Grand Sud Tarn-et-Garonne est fonctionnelle. En **mars 2019**, la Communauté de Communes Grand Sud Tarn-et-Garonne et le CAUE 82 ont signé une **convention de partenariat** sous la forme de **permanences de conseils délocalisés**. La Communauté de communes Grand Sud Tarn-et-Garonne coordonne et met en œuvre son premier **Plan Climat Air Énergie Territorial (PCAET)** pour la période 2019/2024. L'un des objectifs de ce PCAET est de baisser les consommations d'énergie dans le résidentiel, donc de **rénover massivement le parc privé ancien**.

**Des permanences** sont organisées sur le territoire afin de proposer aux habitants un lieu de proximité, facilitateur, pour conseiller les particuliers sur leurs projets de rénovation (conseils techniques, accompagnements administratifs et financiers).

- Des permanences personnalisées pour les habitants de la Communauté de communes, qu'ils soient locataires, propriétaires occupants ou propriétaires bailleurs. Il s'agissait d'assurer **20 permanences par an a minima**, réparties uniquement le mercredi en moyenne en deux journées par mois. Chaque jour de permanence se répartit par une ½ journée à Grisolles et une ½ journée à Labastide-Saint-Pierre. Des conseils sur l'utilisation **rationnelle de l'énergie**, l'**efficacité énergétique** et les **énergies renouvelables** tant pour l'**habitat** que pour les **transports** ont été formulés. Si besoin, en dehors des permanences, des recherches sont faites pour abonder le conseil ou les demandes formulées par les pétitionnaires. L'accompagnement a porté également sur la **facilitation à comprendre l'aspect administratif du projet** et sur l'**aspect financier** (plan de financement prévisionnel/réel, retour sur investissement, orientation vers les **aides publiques** et/ou privées...). Le conseil est neutre et objectif.

- Des **journées ou des actions d'animation** sur le territoire de la Communauté de communes : **visites de maisons économes**, participation à des **salons** organisés sur le territoire, **café climat** organisé par l'EIE, journée thématique dans le cadre de la quinzaine organisée par la Communauté de Communes Grand Sud Tarn-et-Garonne (**«Les champs des possibles»**), animation avec le support

### ■ Grand Montauban, Communauté d'agglomération

- **Réunion de lancement** aide du Grand Montauban Communauté d'Agglomération/GrDF, le 9 avril 2019. Ce partenariat entre le Grand Montauban et GRDF a pour objectif d'inciter les habitants de s'équiper d'une chaudière à gaz à condensation ainsi que d'un chauffe eau solaire.

- Rencontre du Grand Montauban sur le projet **«Mon projet Reno»** à la Mairie de Montauban, le 3 et 10 décembre 2019.

### ■ Autres partenaires

- Participation à la réunion organisée par la DREAL : **Comité opérationnel de la rénovation** à la CCI de Lézignan Corbières, le 18 avril 2019.

- Participation à des **ateliers FSL** organisés par le Conseil départemental.

- Participation à une réunion d'échanges EIE/PTR et l'équipe projet (Région, ADEME, AREC) dans le cadre de la mise en place du **Service Public de la Performance Énergétique de l'Habitat (SPPEH)** à Lézignan Corbières, le 14 juin 2019.

- Tenue de **permanences téléphoniques** redirigées par les services de l'ANAH (2 semaines en juillet et août 2019).

### ■ Pour le grand public

- **Café Climat**, manifestation créée au rythme de trois par an environ. Sous la forme d'**atelier**, le principe est d'échanger sur la base d'une présentation de 15 minutes afin de s'interroger sur nos pratiques. Le café Climat mélange les thématiques de l'économie d'énergie et d'architecture.

En 2019, les thèmes ont porté sur les **écogestes**.

- le 7 février 2019 (15 personnes) dans le café-restaurant «Lulu La Nantaise» à Montauban.

- le 25 avril 2019 (30 personnes) au Centre social intercommunal de Lafrançaise,

- le 26 septembre 2019 (15 personnes) à la médiathèque de Saint-Nicolas-de-la-Grave.

- Tenue d'un **stand CAUE-EIE 82 : «Le salon, ma maison, mes loisirs, ma vie !»** à Eurythmie Montauban, du 18 au 20 octobre 2019.

### ■ Dans les territoires

- Participation d'un conseiller au Comité de pilotage PCAET de la Communauté de Communes Terres des Confluences, le 15 novembre 2019.

- Réunion de présentation du **Contrat de Transition Énergétique (CTE)** du PETR du Pays Midi Quercy à Genebrières. Participation d'un conseiller, le 4 décembre 2019.

### ■ Dans les médias

- Participation à une **émission radio CFM**, le 4 février 2019.

- **Atelier sur les énergies renouvelables** au Collège Vercingétorix à Montech, le 4 juin 2019.

- Articles de presse : dans *So Cosyssime*, *La Dépêche*, *Le Petit journal*.



## L'information EIE

L'information passe essentiellement par le site internet du CAUE, des rubriques dédiées annoncent l'actualité ou propose des dossiers. La nature des conseils et le mode de consultation varient également.

## Autres réseaux

Le CAUE, par le portage de la mission EIE, est engagé dans le réseau des EIE animé par l'ADEME. Dans ce cadre, les conseillers EIE participent à des réunions régulières de réseau, ils bénéficient aussi de formations, pour certaines obligatoires, dans le cadre de la convention CAUE/ADEME pour la mission EIE.

- Participation des 2 conseillers aux **Rencontres nationales des EIE/PTRE** à Angers, le 11, 12 et 13 septembre 2019.
- **Réunion réseau EIE d'Occitanie** à Lézignan Corbières - Participation des 2 conseillers, le 14 novembre 2019.
- **Réunion bilan de l'exercice 2018** de l'Espace Info Energie, le 19 février 2019
- Présentation du bilan 2018 du service et présentation du programme d'actions 2019 **devant les partenaires** : ADEME, ADIL, Grand Montauban Communauté d'Agglomération, la Direction de l'Agriculture et de l'Environnement du Conseil Départemental, le PETR Pays Midi Quercy.



Café climat n°1



Café climat n°2

## L'équipe de l'EIE

L'Espace Info Énergie de Tarn-et-Garonne a été animé par plusieurs Conseillers Info Energie en 2019 :

- **Anthony GONTARD**, du 1<sup>er</sup> janvier au 13 septembre 2019 sur la base d'1 ETP.
- **Timoté MACHEREZ**, du 1<sup>er</sup> janvier au 19 mars 2019 sur la base de 0,70 ETP.
- **Vincent CONTAMIN** a pris ses fonctions de Conseiller Info Energie, en remplacement de Timoté MACHEREZ, le 12 août 2019, sur la base de 0,70 ETP jusqu'en novembre 2019. A partir du 12 novembre 2019, il occupe ce poste à 0,85 ETP.
- **Noémie RICHARD** a pris ses fonctions de Conseillère Info Energie en remplacement d'Anthony GONTARD, le 12 novembre 2019 sur la base de 0,85 ETP.



Café climat n°3

## Formation

- Formation d'une ½ journée du Conseiller Info Energie (Anthony GONTARD) sur la **«Rénovation énergétique – Les aspects juridiques : devis, marchés de travaux, garanties, recours»** - ADIL de Montpellier, le 14 février 2019.
- Vincent CONTAMIN a suivi la formation **«Maîtriser les bases de la thermique et du bâtiment»** du 17 au 19 septembre 2019 ainsi que la formation **«Devenir Conseiller Info Énergie»** du 5 au 7 novembre 2019.





# RÉSEAU CAUE ET PARTENARIAT

1

## La Fédération Nationale des CAUE

Le CAUE adhère à la Fédération Nationale des CAUE pour témoigner de son appartenance au réseau national.

2

## L'Union Régionale les CAUE d'Occitanie

Le CAUE adhère à l'**Union Régionale «Les CAUE d'Occitanie»** pour participer à la dynamique du réseau local et la mise en place d'une mutualisation et d'une harmonisation des méthodes.

Le CAUE a participé aux **comités stratégiques des Présidents et des Directeurs**.

Le CAUE a participé au **Conseil d'Administration** le 26 mars 2019 et le 17 décembre 2019 et à l'**Assemblée Générale de l'UR Les CAUE d'Occitanie** le 23 mai 2019 à Millau (12).

Le CAUE a participé aux **journées régionales des personnels** les 12,13 et 14 septembre 2019 à Lectoure dans le Gers.

Le CAUE 82 participe aux réflexions des CAUE d'Occitanie dans les domaines de la **communication** via le **site internet**, de la **formation** en créant les conditions d'une accréditation DATADOCK dédiée aux salariés des CAUE d'Occitanie.

La poursuite de la **réflexion sur le bâti XX<sup>ème</sup>** à travers la réalisation d'un document de sensibilisation sur la simulation thermo dynamique.

Les équipes du réseau régional des CAUE d'Occitanie se retrouvent pour **échanger sur leurs pratiques professionnelles** autour des **spécificités culturelles et patrimoniales** de ce territoire. Elles permettent, à un rythme bi-annuel, de renforcer liens et coopération au sein du réseau régional des CAUE en complément des groupes de travail qui accompagnent au quotidien les politiques et programmes conduits par les acteurs régionaux (Région, DREAL, DRAC ...) autour du paysage, de l'architecture, de la biodiversité, de l'urbanisme.

3

## Région Occitanie pyrénées/Méditerranée

Dans le cadre de **l'accompagnement de la politique régionale en faveur des «Bourgs-Centres Occitanie/ Pyrénées Méditerranée»** par les CAUE d'Occitanie, plusieurs **ateliers de travail sur le terrain** ont été organisés, associant Région et CAUE(s) afin de développer le travail en réseau et d'expérimenter la démarche sur différents bourgs. **Ces ateliers sont ouverts aux acteurs départementaux et locaux via le CAUE concerné.** Le choix des sites est à la fois représentatif de la diversité des territoires régionaux et de la typologie des bourgs-centres.

**Cinq ateliers ont été organisés** par la Région, le CAUE concerné et l'Union régionale des CAUE d'Occitanie : atelier de Saint Béat (31) le 6 avril 2017, Salviac (46) le 26 juillet 2017, Castelnaudary (11) le 24 octobre 2017, Labastide-Saint-Pierre (82) le 29 mai 2018 et Saint Ambroix le 5 octobre 2018.

**Un Atelier Bourg-Centre a été organisé le 19 juillet à Lauzerte**, dont le contrat collectif «Bourgs-Centres» est porté par la Communauté de communes du Pays de Serres en Quercy dont la thématique était **«Bourgs-centres et ruralité, quels accompagnements après la signature du contrat ?»**.



Dans le cadre de la structuration d'un **partenariat en faveur d'interventions pédagogiques interdisciplinaires** par les CAUE à l'échelle de l'Occitanie, le CAUE a participé à une réunion de travail concernant la création d'un nouveau dispositif **«Partage ton Paysage»**.

Plusieurs établissements scolaires se sont inscrits :

- **École primaire Jean Baylet à Lafrançaise (CE2-CM1-CM2), 22 élèves**

Réalisation de **boîtes à paysages** (Ferme Saint Martin)

- **École primaire de Bruniquel (CM1-CM2), 18 élèves**

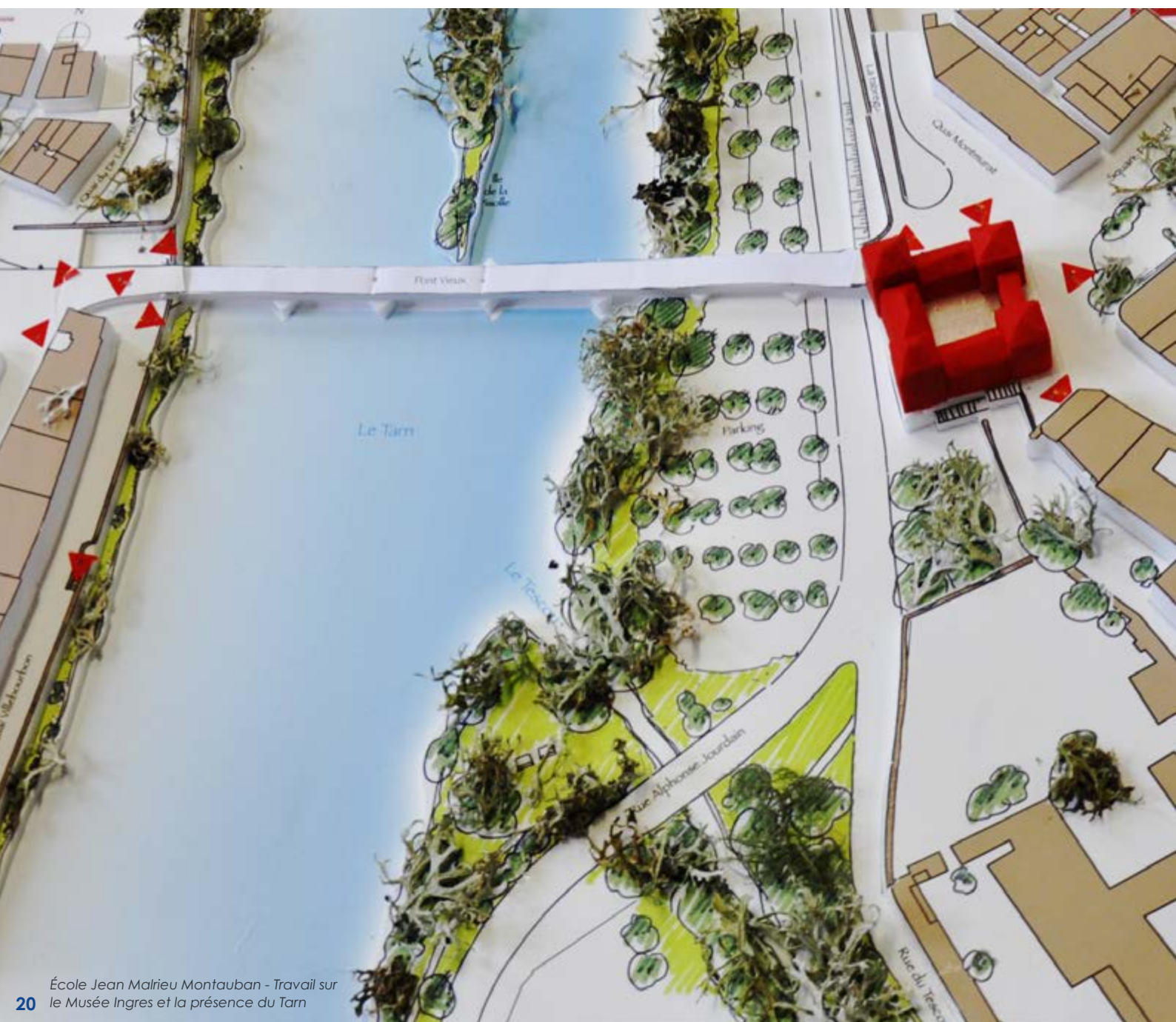
Définir l'**identité de Bruniquel** et de son site. Une randonnée autour du village, préalable à une étude paysagère du site suivant 6 thématiques d'approche (relief, végétation, hydrologie, bâti, activités humaines et voies de communication).

- **École élémentaire Georges Pompidou Albi (CM1), 26 élèves**

Prendre conscience des **paysages vus** depuis la salle de classe, de leurs particularités et proposer des **aménagements** pour les embellir et les valoriser.

- **École élémentaire Jean Malrieu Montauban (maternelle-CM2), 10 élèves**

Participation au dispositif **«rose art citoyen»** travailler sur le Musée Ingres et la présence du Tarn (réalisation d'une maquette)





# VIE DU CAUE 82

1

## La vie statutaire

Le conseil d'administration s'est réuni deux fois en 2019 : le 26 avril et le 6 décembre 2019.

Le bureau s'est réuni le 31 janvier 2019, le 7 mars 2019, le 19 avril 2019, le 25 juin 2019, le 6 septembre 2019, le 11 octobre 2019, le 25 octobre 2019.

L'association a tenu son **Assemblée générale** le 27 juin 2019 à la Base de Loisirs du Tarn et de la Garonne de Saint Nicolas de la Grave suivie d'une **conférence sur la biodiversité et les politiques départementales du Conseil départemental**, présentée par Jérôme Collié, du service de l'Agriculture et de l'Environnement du Conseil départemental.

## COMPOSITION DU CA AU 24 MAI 2017

### Représentants de l'Etat

- Monsieur Philippe GISCLARD, Architecte des Bâtiments de France
- Monsieur Fabien MENU, Directeur Départemental des Territoires
- Monsieur François-Xavier PESTEL, Inspecteur d'Académie.

### Désignation par le Préfet

Pour les quatre représentants des professions concernées :

- Madame Christine CASCARIGNY, Architecte DPLG, représentant le Syndicat des architectes de Tarn-et-Garonne
- Monsieur Patrick DOMINGUEZ, représentant la Fédération départementale des Entrepreneurs du Bâtiment et des Travaux Publics
- Madame Sylvie RIPOLL, représentant la Chambre des Métiers
- Monsieur Bernard SALOMON, Architecte DPLG et représentant le CROA Occitanie.

Pour les deux personnes qualifiées :

- Monsieur Yves IZARIE, retraité de la DDT 82
- Madame Marie-Claude TOPENOT, Déléguée départementale de Maisons Paysannes de France.

### Représentants des Collectivités Territoriales, désignés par le Conseil départemental

Au titre de Conseillers départementaux :

- Madame Colette JALAISE, Présidente du CAUE, Vice-Présidente du Conseil départemental
- Monsieur Gérard HEBRARD, Vice-Président du Conseil départemental
- Monsieur Jean-Michel HENRYOT, Vice-Président du Conseil départemental
- Madame Marie-José MAURIEGE, Vice-Présidente du CAUE, Vice-Présidente du Conseil départemental

Au titre de Maire :

- Madame Monique DELZERS, Maire de Caumont
- Madame Fabienne PERN-SAVIGNAC, Maire de Montricoux

### Membre de l'association élus par l'assemblée générale du 13 mai 2015

- Monsieur Etienne ASTOUL, Maire de Villebrumier
- Monsieur Pierre BOILLLOT, Président de l'Association UFC Que Choisir de Tarn-et-Garonne
- Monsieur Thierry DELBREIL, Maire de Lafrançaise
- Monsieur Gérard MARRE, Architecte DPLG
- Monsieur Max MARTIN, Entrepreneur Paysagiste
- Madame Dominique SALOMON, Conseillère Régionale.

### Représentant élu par le personnel du CAUE (voix consultative)

- Philippe MILLASSEAU, Architecte urbaniste au CAUE 82









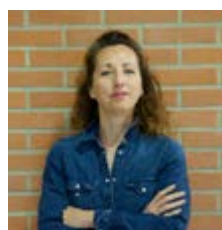
**Laurence Cahuzac**  
Directrice  
Architecte Urbaniste  
Conseiller (jusqu'au 19  
avril 2019)



**Philippe Millasseau**  
Directeur  
Architecte Urbaniste  
Conseiller



**Sandra Gaspard**  
Architecte Conseillère



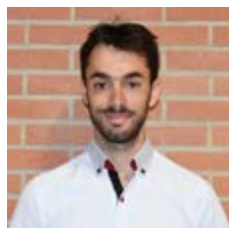
**Sandrine Bastié**  
Architecte Conseillère



**Charlotte Barré**  
Paysagiste concepteur  
conseillère à partir du 5  
novembre 2019)



**Sandy Caillat**  
Chargée de  
l'information et de la  
communication



**Anthony Gontard**  
Conseiller Espace Info  
Énergie (jusqu'au 13  
septembre 2019)



**Timoté Macherez**  
Conseiller Espace  
Info Énergie  
(jusqu'au 19 mars  
2019)



**Vincent Contamin**  
Conseiller Espace Info  
Énergie (à partir du 12  
août 2019)



**Noémie Richard**  
Conseillère Espace  
Info Énergie -  
architecte (à partir du  
12 novembre 2019)



**Véronique Brigant**  
Assistante



**Christine Lavaud**  
Secrétaire assistante de  
direction

## L'équipe se forme et se tient informée

- Formation d'une ½ journée sur la « **Rénovation énergétique – Les aspects juridiques : devis, marchés de travaux, garanties, recours** » - ADIL de Montpellier, le 14 février 2019.
- Formation sur le **logiciel Drupal : site internet mutualisé** des CAUE d'Occitanie, le 2 avril 2019
- Formation sur le **logiciel de gestion documentaire Kentika**, les 21, 22 et 23 mai 2019
- Participation à une **conférence sur la terre crue** dans le cadre de Toca Tierra organisé par l'ENSA de Toulouse, le 26 septembre 2019
- Participation à un **17-Vin d'Envirobat Occitanie sur le thème «Réhabilitation du bâti ancien : outils et retours d'expériences»** en partenariat avec le CREBA, la CAPEB 31, l'Union Régionale des CAUE d'Occitanie et la DREAL Occitanie, à la Capeb 31, le 3 octobre 2019
- Formation gratuite de l'ADEME pour les architectes conseillers des CAUE : «**Accompagner les copropriétés dans leur projet de rénovation**», du 19 au 21 novembre 2019 à Paris et le 22 novembre 2019 à Alfortville
- Formation «**Instagram professionnel**» - Chambre des Métiers de Tarn-et-Garonne, le 5 décembre 2019
- Formation «**Lancez-vous sur LinkedIn**» - Chambre des Métiers de Tarn-et-Garonne, le 9 décembre 2019

Hôtel du département  
100 Bd Hubert Gouze  
82000 Montauban

Tel. 05 63 03 80 88  
caue82@ledepartement82.fr

[www.les-caue-occitanie.fr](http://www.les-caue-occitanie.fr),  
rubrique tarn-et-garonne

## NOS PARTENAIRES FINANCIERS

